

Skógrækt í Álfadal, Álfheimum og Skógarbrekkum

Ákvörðun um matsskyldu

1 Inngangur

Þann 8. janúar 2024 barst Skipulagsstofnun tilkynning frá Skógálfi ehf. um fyrirhugaða skógrækt í Álfadal, Álfheimum og Skógarbrekkum, Grímsnes- og Grafningshreppi, samkvæmt 19. gr. laga um umhverfismat framkvæmda og áætlana, sbr. lið 1.04 í 1. viðauka laganna.

Skipulagsstofnun leitaði umsagna Grímsnes- og Grafningshrepps, Heilbrigðiseftirlits Suðurlands, Landgræðslunnar (nú Land og skógur), Minjastofnunar Íslands, Náttúrufræðistofnunar Íslands, Umhverfisstofnunar og Vegagerðarinnar.

2 Gögn lögð fram

Tilkynning til Skipulagsstofnunar: Tilkynning um framkvæmdir vegna fyrirhugaðrar skógræktar sem kunna að vera matsskyldar skv. 19. gr. laga nr. 111/2021 um umhverfismat framkvæmda og áætlana. Skógálfur ehf.

Umsagnir um tilkynninguna bárust frá:

- Vegagerðinni dags. 24. janúar 2024.
- Heilbrigðiseftirliti Suðurlands dags. 6. febrúar 2024.
- Náttúrufræðistofnun Íslands dags. 6. febrúar 2024.
- Landi og skógi dags. 12. febrúar 2024.
- Minjastofnun Íslands dags. 15. febrúar 2024
- Grímsnes- og Grafningshreppi dags. 16. febrúar 2024.

Frekari upplýsingar bárust frá framkvæmdaraðila 20. febrúar 2024.

3 Fyrirhuguð framkvæmd

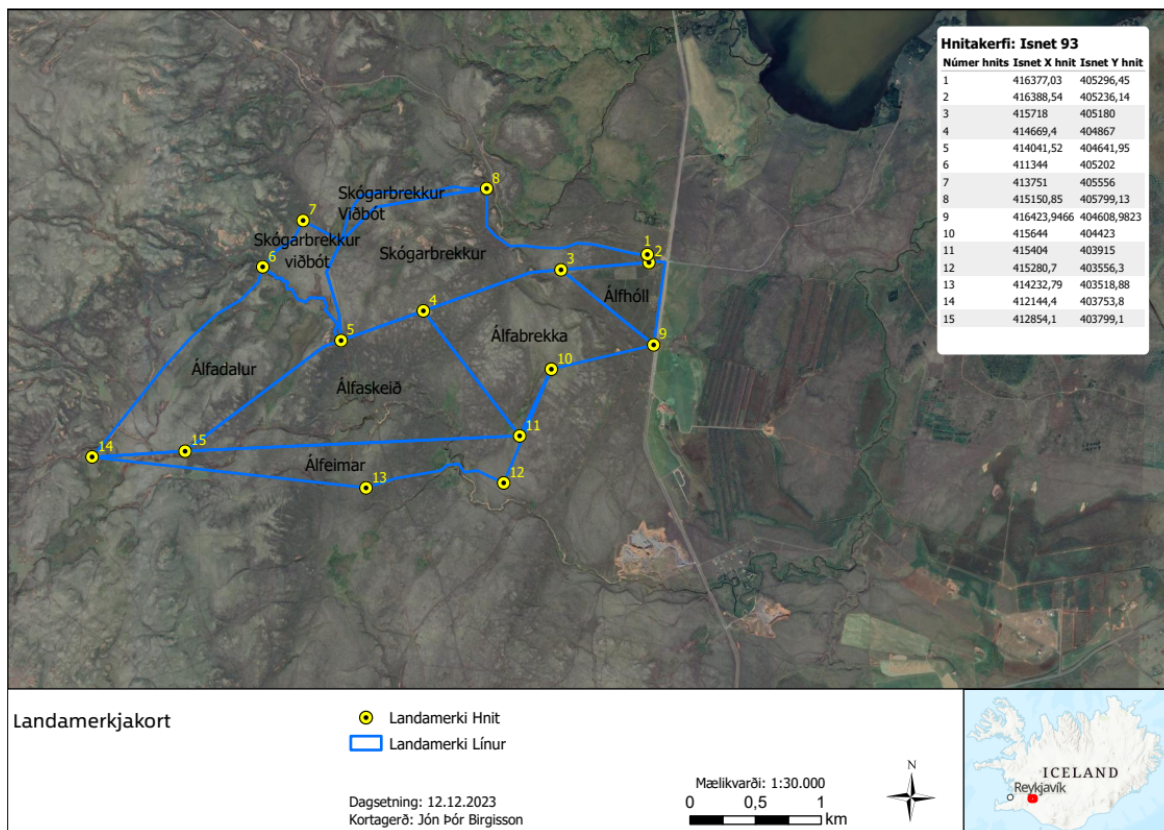
Fyrirhuguð framkvæmd felst í skógrækt á þremur sjálfstæðum landspildum í Grímsnes- og Grafningshreppi, sem er viðbót við skógrækt sem þegar er hafin. Svæðin sem um ræðir eru samtals 230 ha að stærð og skiptast í Álfadal 110 ha, Álfheima 70 ha og Skógarbrekkur 50 ha (Mynd 1). Fyrir er skógrækt á landspildum sem eru samtals 386,5 ha. Framkvæmdir á spildunum eru unnar í samræmi við fyrirmæli verkefnisins Skógarkolefnis og sérlaga um skóga og skógrækt nr. 33/2019. Um er að ræða heiðarland sem áður var hluti jarðanna Neðra-Apavatns og Þóroddsstaða. Landnýting undanfarin ár hefur takmarkast við væga sauðfjárbreit nágrannajarða en svæðið er ekki afgirt.

Ræktunaráætlanir fyrir svæðin fylgja með greinargerðinni og kemur þar fram að gert sé ráð fyrir að gróðursetja aðallega furu og greni en einnig eitthvað af ösp, birki og öðrum tegundum og að markmið skógræktarinnar sé að vera með fjölnytjaskóg með áherslu á kolefnisbindingu, jarðvegsvernd, útivist, timburframleiðslu og aðra vistkerfisþjónustu.

Fram kemur að fyrir gróðursetningu verði landið jarðunnið með TTS-herfi sem búi til 10-20 cm djúpar og 30-40 cm breiðar rásir í landið, sem auðveldi gróðursetningu og bæti lífsskilyrði



plantanna fyrstu árin. Ekki standi til að notast við eitur eða varnarefni við skógræktina en áburður verði borinn á hverja plöntu við gróðursetningu. Gera megi ráð fyrir að áburðarnotkun nemi 50 kg/ha, sem jafngildir þá um 11.500 kg á allt skógræktarsvæðið. Samkvæmt ræktunaráætlun er einnig gert ráð fyrir vegslóðum um skógræktarsvæðið.



Mynd 1. Yfirlit yfir áformaða skógrækt í Álfadal, Álíheimum og Skógarbrekkum (viðbót). Skógrækt er þegar hafin á öðrum spildum. (Mynd frá framkvæmdaraðila).

4 Umhverfisáhrif

Hér er fjallað um umhverfisáhrif framkvæmdarinnar eins og þeim er lýst í framlögðum gögnum Skógálfh ehf. og umsögnum umsagnaraðila.

Áhrif á fuglalíf og gróður

Í greinargerð framkvæmdaraðila kemur fram að landið sé hæðótt með drögum á milli og nær allt vel gróið en jarðvegur sé rýr. Yfirborð sé aðallega mosi og mólendi og að land sé þurr og fáir lækir renni þar. Hrísmói sé á hluta landsins með lyngi og víði en á stöku stað sé graslendi og graslendishálfdeigju. Helstu vistgerðir eru hraungambrovist sem er með lágt verndargildi og starmóavist sem er með miðlungs verndargildi. Nokkrar vistgerðir á svæðinu hafa hátt eða mjög hátt verndargildi, þ.á m. lyngmóavist og língresis- og vingulvist og starungsmýravist. Auk þess eru svæði innan spildnanna sem eru merkt sem lítt raskað votlendi en ræktunaráætlun geri ráð fyrir því að í útjöðrum votlendisfláka verði birkiplöntum plantað gisið. Fram kemur að ekki verði gróðursett í votlendi og því verði allt votlendi aðgengilegt fuglum.

Í greinargerð framkvæmdaraðila kemur fram að þéttleiki mófugla á framkvæmdasvæðinu hafi ekki verið rannsakaður sérstaklega en líklegt þygi að þéttleiki þeirra sé sambærilegur því sem gengur og gerist annarsstaðar á Suðurlandi. Búast megi við því að þegar mólendi sé breytt í skóglendi komi fjöldi lóu og spóa til með að minnka. Fram kemur að vísbendingar séu um að sumar fuglategundir,



sem ekki kjósi sér skóglendi til búsvæða, taki sér síður bólfestu á svæðum nálægt skógi, þó þau henti þeim að öðru leyti. Áhrif skógræktarinnar á fugla kunna því að ná fáeina hundruð metra frá skógarjaðri. Ekki sé vitað hvort fjöldi rjúpa á svæðinu muni fækka eða fjölga í kjölfar skógræktarinnar.

Í umsögn Náttúrufræðistofnunar Íslands kemur fram að fyrirhugað skógræktarsvæði virðist að mestu leyti vera óraskað og samkvæmt vistgerðakortasjá Náttúrufræðistofnunar samanstandi svæðið af ýmsum mólendisvistgerðum sem metnar hafa verið með mishátt verndargildi. Hafa beri í huga að mólendi hafi verið skert mikið á Suðurlandi með frístundabyggð og skógrækt. Inn á milli séu svo votlendari blettir sem flokkast sem starungsmýravist sem sé með mjög hátt verndargildi. Náttúrufræðistofnun telur að slík mósaik vistgerða standi undir miklu fuglalífi.

Stofnunin bendir á að Ísland sé aðili að samningum um verndun lífríkis, m.a. samningi sameinuðu þjóðanna um líffræðilega fjölbreytni og Bernarsamninginum um verndun tegunda og vistgerða í Evrópu. Mikilvægt sé að samræma markmið um verndun líffræðilegrar fjölbreytni og markmið í loftslagsmálum. Varað er við því að mótvægisáðgerðir sem feli í sér kolefnisbindingu með lífmassa, svo sem stórfelld skógrækt, geti verið skaðleg fyrir líffræðilega fjölbreytni, sérstaklega ef notaðar eru framandi tegundir sem reynast ágengar, líkt og getur verið tilfellið með stafafuru hérlandis.

Í umsögn Náttúrufræðistofnunar Íslands kemur jafnframt fram að Suðurlandsundirlendið frá Markarfljóti vestur að Hellisheiði hafi verið skilgreint sem mikilvægt fuglasvæði, m.a. vegna gífurlega hás þéttleika vaðfugla sem flestir teljast til ábyrgðartegunda Íslands. Umrætt svæði sé einnig það dreifbýli sem sé undir hvað mestu álagi á Íslandi og séu ýmsar hættur sem steðji að vaðfuglum á svæðinu, einkum landnotkun sem leiði til þess að búsvæði þeirra skerðist en langflestar vaðfuglategundir séu háðar opnum, fremur snöggglendum búsvæðum og þrífist ekki í skóglendi. Náttúrufræðistofnun vill leggja á það áherslu að síaukið búsvæðatap vaðfugla mun með tímanum óhjákvæmilega leiða til fækkunar í stofnum þeirra. Það er mat Náttúrufræðistofnunar að umhverfismat skuli fara fram áður en lengra er haldið í óafturkræfum breytingum á svæðinu. Svæðið sé lítt raskað með miklu fuglalífi.

Í svörum framkvæmdaraðila kemur fram að megnið af gróðursamfélögum sem finna meggi á svæðinu hafi lágt eða miðlungs verndargildi. Í ræktunaráætlun um Álfadal sem sé 110 ha séu undanskildir um 20 ha af mýrum og verði ekki hafst við þar.

Áhrif á fornleifar

Í greinargerð framkvæmdaraðila kemur fram að fyrir liggja skýrsla um skráningu fornleifa í Grímsnes- og Grafningshreppi frá árinu 2018. Samkvæmt henni sé ekki að finna minjar eða fornleifar innan þessara þriggja spildna. Komi í ljós slíkar minjar við framkvæmdir verði það tilkynnt til Minjastofnunar Íslands og þess gætt að því verði ekki raskað á meðan rannsókn standi yfir.

Í umsögn Minjastofnunar Íslands kemur fram að stofnunin telji að fá þurfi fornleifafræðing til að skrá fornleifar á skógræktarsvæðunum og færa staðsetningu og útlínur fornleifa inn á loftmynd/kort og taka tillit til þeirra við skipulagningu skógræktar innan svæðanna.

Í svörum framkvæmdaraðila kemur fram að skráning fornleifa á umræddu svæði liggja fyrir. Menningar- og fornminjar séu utan þessa svæðis sem tilkynning þessi nær til. Búið sé að ganga um allt svæðið og grunnkortleggja og sé það hluti af ræktunaráætlunum. Landamerki séu öll hnitsett og ekki talin ástæða til að aðhafast frekar.

Áhrif á vatnsverndarsvæði

Í greinargerð framkvæmdaraðila kemur fram að við svæðið norðvestanvert sé brunnsvæði (VB-4). Lítil hluti skógræktarsvæðisins sé innan grannsvæðis vatnsverndar en mikill hluti innan fjarsvæðis. Ekki standi til að notast við eituro eða varnaðarefni við skógræktina. Áburðanotkun sé lítil í skógrækt



samanborið við aðra ræktun. Fram kemur að rannsóknir hafi sýnt að útskolun á smáum áburðarskömmtum valdi ekki útskolun í grunnvatn.

Í umsögn Heilbrigðiseftirlits Suðurlands kemur fram að embættið telji að vatnsvernd sé ekki stefnt í hættu vegna skógræktarinnar, þrátt fyrir staðsetningu innan vatnsverndarsvæða, gæti framkvæmdaraðili að mengunarvörnum við alla jarðvinnu, gróðursetningu, grisjun og nýtingu skógarins á líftíma hans.

5 Skipulag og leyfi

Fyrirhuguð framkvæmd er í samræmi við Aðalskipulag Grímsnes- og Grafningshrepps 2020-2032.

Framkvæmdin er háð framkvæmdaleyfi Grímsnes- og Grafningshrepps samkvæmt skipulagslögum og reglugerð um framkvæmdaleyfi.

6 Niðurstaða

Um er að ræða skógrækt á þremur landspildum, samanlagt 230 ha. Framkvæmdin er tilkynningarskyld til ákvörðunar um matsskyldu samkvæmt 19. gr. og lið 1.04 í 1. viðauka í lögum um umhverfismat framkvæmda og áætlana.

Eðli, staðsetning og eiginleikar hugsanlegra áhrifa framkvæmdar

Við mat á því hvort tilkynningarskyld framkvæmd skuli háð umhverfismati skal taka mið af eðli framkvæmdar, svo sem stærð og umfangi framkvæmdar, nýtingar náttúruauðlinda, mengun, sbr. 1. tl. 2. viðauka laga nr. 111/2021. Einnig skal taka mið af staðsetningu framkvæmdar og hversu viðkvæm þau svæði eru sem líklegt er að framkvæmd hafi áhrif á, svo sem með tilliti til landnotkunar, verndarákvæða, einkum svæða sem njóta verndar skv. lögum um náttúruvernd, vegna fornleifa eða á grundvelli alþjóðlegra samninga sem Ísland er bundið af. Einnig ber að líta til álagspols náttúrunnar, svo sem með tilliti til votlendissvæða og kjörlendis dýra sbr. 2. tl. 2. viðauka laga nr. 111/2021. Að endingu ber að skoða áhrif framkvæmdar í ljósi gerðar og eiginleika hugsanlegra áhrifa framkvæmdar, svo sem með tilliti til: umfangs, eðlis, styrks og fjölbreytileika áhrifa, hverjar líkur séu á áhrifum, væntanlegs upphafs, tímalengdar, tíðni og afturkræfni áhrifa og möguleika á að draga úr áhrifum, sbr. 3. tl. 2. viðauka laga nr. 111/2021.

Um er að ræða nokkuð umfangsmikla skógrækt á svæði sem er að mestu óraskað mólendi og talið standa undir miklu fuglalífi. Við gróðursetningu verða herfaðar áberandi rásir í landið. Einnig verða lagðir vegslóðar um svæðið. Í kjölfar gróðursetningar mun vaxa upp skógur með m.a. furu, greni, ösp og birki. Framkvæmdin krefst nokkurrar áburðarnotkunar.

Að mati Skipulagsstofnunar felast helstu neikvæðu áhrif framkvæmdarinnar í áhrifum á fuglalíf, gróðurfar og ásýnd, enda ljóst að mikil breyting mun eiga sér stað á þessum umhverfispáttum þegar skógur er ræktaður upp á skóglausu landi. Þegar fram líða stundir mun mólendisgróður breytast í skóg og mófuglar missa búsvæði sín til skógarfugla. Áhrifin verða staðbundin og mun framkvæmdin hafa samlegðaráhrif með þeirri skógrækt sem fyrir er á svæðinu. Eins og fram hefur komið er framkvæmdarsvæðið innan víðfeðms svæðis sem hefur verið skilgreint sem mikilvægt fuglasvæði. Á framkvæmdatíma má gera ráð fyrir að fuglar geti orðið fyrir truflun og ef framkvæmdir fara fram á varptíma geta jafnframt orðið afföll á ungum og hreiðrum. Telur Skipulagsstofnun því eðlilegt að í framkvæmdaleyfi verði kveðið á um að framkvæmdir skuli fara fram utan varptíma fugla.

Innan fyrirhugaðra skógræktarsvæða eru svæði sem eru merkt sem lítt raskað votlendi en fram kemur í greinargerð framkvæmdaraðila að ekki verði gróðursett í votlendi. Skipulagsstofnun telur að í framkvæmdaleyfi eigi að kveða á um kortlagningu votlendis áður en framkvæmdir hefjast og



að ekki verði plantað í votlendi. Bendir stofnunin á að votlendi yfir 2 ha nýtur sérstakrar verndar skv. náttúruverndarlögum og ber að forðast að raska því nema brýna nauðsyn beri til. Skógræktin mun breyta ásýnd svæðisins, en fyrir er umtalsverð skógrækt á svæðinu og ásýndaráhrif skógræktar því að einhverju leyti þegar komin fram.

Framkvæmdasvæðið liggur að stórum hluta innan fjarsvæðis vatnsverndar og að litlum hluta einnig innan grannsvæðis vatnsverndar. Í umsögn Heilbrigðiseftirlits Suðurlands kemur fram að embættið telji framkvæmdina ekki stefna vatnsvernd í hættu. Skipulagsstofnun gerir ekki athugasemd við mat Heilbrigðiseftirlitsins en telur mikilvægt að vandlega sé hugað að mengunarvörnum og þess gætt að allar framkvæmdir innan grannsvæðis taki mið af 13. gr. reglugerðar nr. 796/1999 um varnir gegn mengun vatns, en þar kemur m.a. fram að bannað er að nota hættuleg efni, s.s. olíu og bensín, innan grannsvæða og að vegalagnir, áburðarnotkun og önnur starfsemi innan grannsvæða skuli vera undir ströngu eftirliti. Telur Skipulagsstofnun tilefni til að í framkvæmdaleyfi sé kveðið á um hvernig verklagi og eftirliti með framkvæmdum innan grannsvæðis skuli háttað. Næringarefni úr áburði geta einnig borist í yfirborðsvatn, en um svæðið rennur Stangarlækur sem endar í Apavatni. Telur Skipulagsstofnun eðlilegt að tilhögun herfunar og áburðargjafar miðist við að lágmarka útskolun áburðar. Skipulagsstofnun vekur einnig athygli á vernd bakkagróðurs, en samkvæmt 62. gr. laga um náttúruvernd skal leitast við að viðhalda náttúrulegum bakkagróðri og haga framkvæmdum þannig að sem minnst röskun verði á vatnsbökkum.

Skipulagsstofnun telur brýnt að áður en framkvæmdaleyfi verður gefið út hafi farið fram fornleifaskráning sem uppfyllir kröfur Minjastofnunar Íslands og niðurstöður hennar, ásamt tillögum framkvæmdaraðila að mótvægisáðgerðum, verið bornar undir Minjastofnun.

Að mati Skipulagsstofnunar kalla þættir sem falla undir eðli, staðsetningu og eiginleika hugsanlegra áhrifa framkvæmdarinnar ekki á að framkvæmdin undirgangist mat á umhverfisáhrifum.

Ákvörðunarorð

Á grundvelli fyrirbyggjandi gagna er það niðurstaða Skipulagsstofnunar að fyrirhuguð framkvæmd sé ekki líkleg til að hafa í för með sér umtalsverð umhverfisáhrif, sbr. þau viðmið sem tilgreind eru í 2. viðauka laga um umhverfismat framkvæmda og áætlana. Því skal framkvæmdin ekki háð mati á umhverfisáhrifum.

Samkvæmt 30. gr. laga um umhverfismat framkvæmda og áætlana má kæra ákvörðunina til úrskurðarnefndar umhverfis- og auðlindamála. Kærufrestur er til 15. apríl 2024.

Reykjavík, 11. mars 2024

Jón Ágúst Jónsson

Jóhanna Hrund Einarsdóttir

